

# X-PRO FX 90

Användarmanual/Monteringsanvisning



**X-PRO**

## **GRATTIS!**

Du har precis införskaffat en ny X-Pro Dirtbike och vi tackar dig för förtroendet du har visat oss. Vi på X-Pro hoppas du ska blir riktigt nöjd med din nya Dirtbike.

Läs noggrant igenom denna användarmanual innan du börjar använda din Dirtbike. Användarmanualen visar hur du använder och underhåller din Dirtbike för att fungera bra och hålla länge.

Genom att ta hand om och vårda din Dirtbike regelbundet kommer den bli roligare och säkrare att köra med.

För att få maximal livslängd på din Dirtbike och för att uppfylla garantikraven, var noggrann med att följa alla rekommendationerna och kraven samt serviceintervallerna längst bak i användarmanualen.

Lycka till med din nya Dirtbike!

X-Pro Sverige

## INNEHÅLLSFÖRTECKNING

Identitetsnummer .....	3
Säkerhetsföreskrifter.....	3
Specifikationer.....	4
Reglage .....	5
Tanka, använda bromsen trimmat fordon, garanti och reklamation .....	5
Kontroll före start.....	6
Starta fordonet .....	6
Mitt fordon vill inte starta.....	7
Långtidsförvaring .....	7
Service & underhåll .....	8
Justera dämpare bak .....	8
Justera tomgång .....	8
Byte bränslefilter .....	9
Byte luftfilter .....	9
Kontrollera & justera kedja .....	9
Oljebyte vid första användning & inkörning .....	9
Uppackning och monteringsl .....	10
Varningar .....	12

## IDENTIFIKATIONSNUMMER

Du finner fordonets identitetsnummer ingraverat på skylten vid svingen.

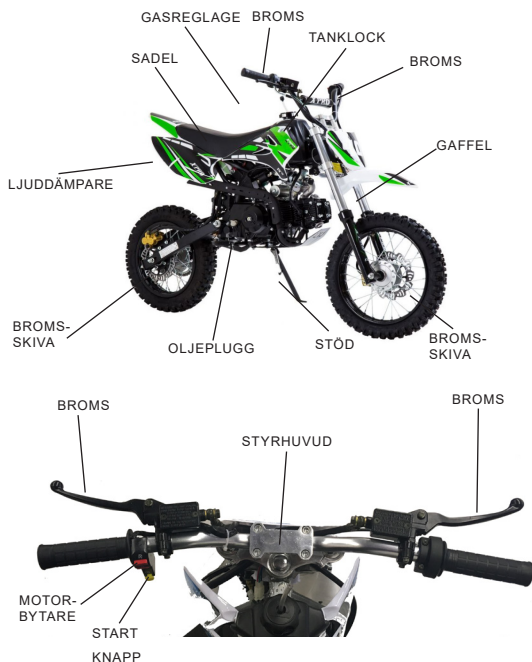


## SÄKERHETSFÖRESKRIFTER

Denna manual innehåller viktig säkerhetsinformation som skall läsas igenom nogga innan användning av fordonet. För din egen och andras säkerhet ska dessa föreskrifter alltid följas.

Varken tillverkaren eller distributören tar ansvar för skador som uppkommer genom oaksamhet eller underlåtelse att följa säkerhetsföreskrifterna och innehållet i användarmanualen.

- \* Låt aldrig någon som inte läst och förstått denna manual köra fordonet.
- \* Starta aldrig motorn i ett slutet rum eller annan yta med dålig ventilation.
- \* Håll händer och fötter borta från rörliga delar
- \* Använd alltid hjälm och övrig skyddsutrustning vid färd.
- \* Kontrollera alltid bromsarna innan färd.
- \* Kör aldrig utan vuxens tillsyn om du är under 16 år.
- \* Fordonet får aldrig köras under påverkan av alkohol, medicin eller narkotika.
- \* Det är förarens ansvar att tillgodose sig nödvändig kunskap för att framföra detta fordon.
- \* Detta fordon får endast framföras på för ändamålet avsedd inhägnad bana.
- \* Starta aldrig motorn om ljuddämpare eller luftfilter är borttaget.
- \* Bensin är mycket brandfarligt. Hantera aldrig bensin i närheten av öppen eld, glöd eller där risk för gnistbildning föreligger.
- \* Använd alltid ny bensin. Gammal bensin kan skada förgasare och göra fordonet svårstartat.
- \* Låt aldrig barn använda fordonet ensamma och utan uppsyn.
- \* Detta fordon uppfyller inte de krav som ställs på motorfordon som skall framföras på allmänna trafikerade vägar, motorvägar, gångstigar eller liknande.



## SPECIFIKATIONER

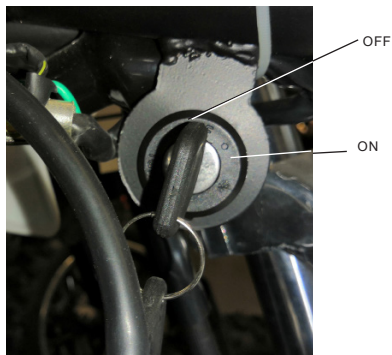
Motor	90cc, 4-takt, 1 cylinder, luftkyld
Motortyp	2 vent
Växellåda	Automat
Bränsle:	95-98 oktan
Toppfart	Ca 60km/h
Startanordning	Kick
Tändning	CDI
Drivning	Kedja 420
Framdämpare	Gaffel med kraftiga fjäderben
Bromsar fram	Hydraulisk skivbroms, waveskiva
Bromsar bak	Hydraulisk skivbroms, waveskiva
Tankvolym	3 L
Hjulstorlek fram	60/100-14"
Hjulstorlek bak	80/100-12"
Luftryck framdäck	2,25-2,5 bar
Luftryck bakdäck	2,25-2,5 bar
Storlek (LxBxH mm)	1580 x 750 x 1000mm
Hjulbas	1080mm
Markfrigång	150mm
Sitthöjd	720mm
Drevning	14 fram, 37 bak
Motorolja	SAE 15W/40, SAE 10W40
Tändstift	C7HSA eller motsvarande
Ventilspel	Insug 0,10mm Avgas 0,10mm
Effekt	8,30 hk
Bränslesystem	Förgasare
Koppling	Slirkoppling
Maxvikt förare	130kg
Torrsvikt	78kg

## REGLAGE

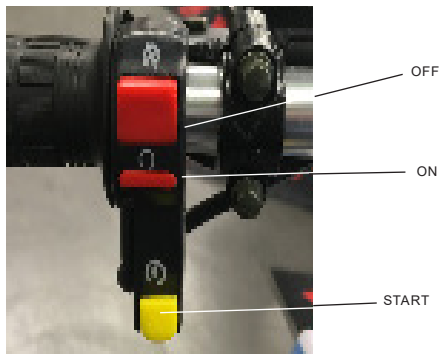
### Tändningslåset

(OFF) Tändningen är AV.

(ON) Tändningen är PÅ

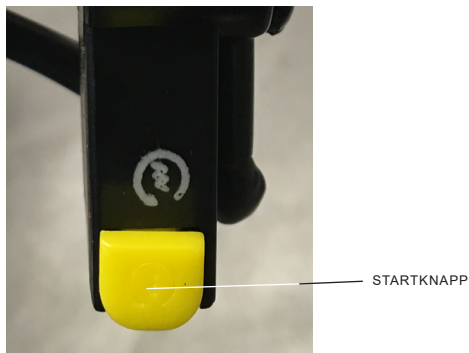


### Motorbrytare



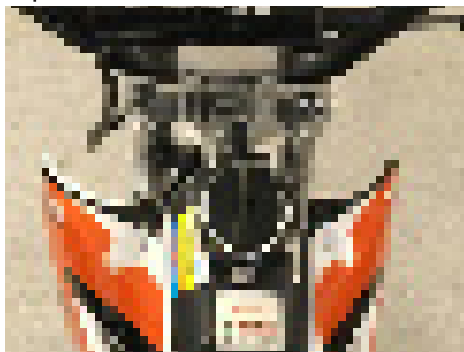
### Startknapp

Vrid om nyckeln till läge "ON", håll in vänster bromshandtag, tryck på startknappen. Släpp startknappen så snart motorn startar.



## TANKA

**!** OBS! Stäng av motorn när du ska tanka!



1. Vrid tanklocket, ta bort det och tanka.
2. Undvik att spilla bensin på kåporna. Torka upp överflödigt bensin direkt.
3. När du tankat klart, sätt tillbaka locket ordentligt genom att skruva det i rätt riktning.

## ATT ANVÄNDA BROMSEN

För bästa bromsverkan använd alltid både fot och handbromsen samtidigt.

### För att använda dem:

- Släpp gasen, och håll in frambromsen och tryck ner bakbromsen.
- Bromsa inte för hårt eller medan du svänger för då kan du tappa kontrollen.
- Bromsarnas effektivitet påverkas av blött underlag. Blött underlag ökar bromsstäckan.

## TRIMMAT FORDON

I den händelse att fordonet trimmats eller förändrats bortfaller all rätt till reklamations/garantianspråk.

## GARANTI

Ett fordon ämnat för aktiv lek och tävling har en begränsad funktionsgaranti. Våra fullständiga garantivillkor hittar du på: [www.motorsweden.se](http://www.motorsweden.se)

## REKLAMATION

Om köparen vill påtala ett ursprungsfel skall detta ske i enlighet med vårt reklamationshanteringsförfarande, se [www.motorsweden.se](http://www.motorsweden.se). En reklamation skall alltid anmälas inom skälig tid efter det att felet upptäckts.

Följfel eller övriga skador som uppstår för att man inte åtgärdat ett fel inom rimlig tid kommer inte att ersättas.

## KONTROLL FÖRE START

### Bromsspelrum

När du bromsar försiktigt på frambromsen, se till att där är ca 10-20 mm spelrum tills dess att du känner ett motstånd.

### Däck

Däckstrycket skall kontrolleras regelbundet. Kontrollera däck och fölgar regelbundet så att där inte finns några skador. Titta efter sprickor, spikar eller andra vassa föremål. Kontrollera också så att inte däckets slitlager är slitet.

### Motorolja

Kontrollera regelbundet (vid varje tankning) att du har korrekt oljenivå i motorn.

Enligt följande tillvägagångssätt:

1. Ställ fordonet rakt upp genom att palla under det.
2. Du hittar mätstickan på fordonets högra sida.



3. Vrid mätsickan moturs för att lossa den.
4. Ta upp stickan och torka av den med en ren trasa.
5. Skruva sedan tillbaka mätstickan.
6. Tag åter ut mätstickan och kontrollera oljenivån.
7. Fyll på vid behov och skruva tillbaka mätstickan.

### Bromsar

Testa fram- och bakbromsar så att de fungerar korrekt.

### Kedja

Kontrollera så kedjan är justerad och rätt uppspänd. För att spädda kedjan späddas därefter kedjespännarnas muttrar på båda sidor om hjulet.

Kedjan skall ha ett spel om ca. 10 mm vid hedjans mitt.

Kontrollera slutligen att hjulet sitter i en rak vinkel i förhållande till svingen och att kedjan går i en rak linje mellan fram- och bakdrev. Spänn slutligen hjulbulten ordentligt.

## STARTA FORDONET

1. Innan fordonet startas skall motorns oljenivå kontrolleras.

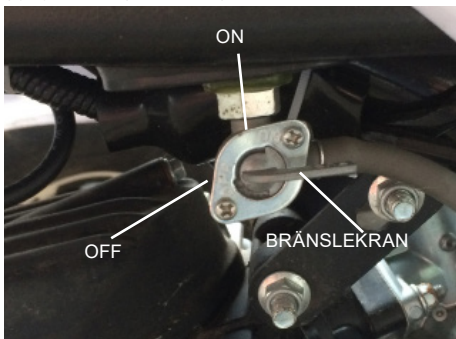


Skruva upp oljestickan och kontrollera att oljenivån ligger inom markeringarna. Fyll på vid behov.

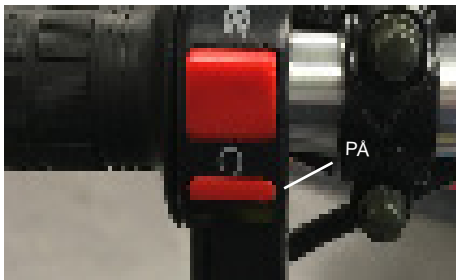
Rekommenderas 4T Delysintet 10W/40



3. Fyll upp bränsletanken med ren 95-98 oktanig bensin (ej oljeblandad). Vrid till läget "ON".



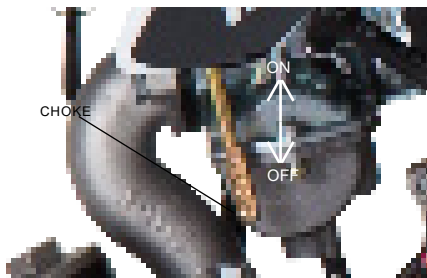
4. Kontrollera att strömbrytaren på styrets vänstra sida är i läge "PÅ".



5. Vrid tändningsnyckeln till tändningsläget. (vit prick), nyckeln skall inte gå att dra ut i detta läge.



6. Vrid upp "chokespaken" (PA) om fordonet är kallt.



7. Håll in vänster broms. Viktigt är att du inte gasar!

8. Tryck på startknappen. Släpp startknappen när motorn startat. Håll inte ner startknappen längre än 5 sekunder.

Om fordonet inte startar, vänta 10 sekunder och prova igen. Om fordonet inte startar efter 3 försök, prova ge lite gas och testa igen.

9. Vrid ner "chokespaken" (AV) när fordonet motorn uppnått normal arbetstemperatur och går jämt på tomgång och blivit varmt.

## MITT FORDON VILL INTE STARTA

Detta avsnitt är en praktisk referens till de vanligaste anledningarna till att ditt fordon inte startar. Kontrollera varje förslag nedan för att få igång ditt fordon.

1. Finns det tillräckligt med bränsle i tanken?
2. Har du ström i batteriet?
3. Slå på tändningen och försök starta. Drar startmotorn?
4. Är säkringen hel?
  - Se till att tändningen är avstängd.
  - Ta fram säkringen, som sitter vid batteriet.
  - Öppna säkringshållaren och kontrollera att säkringen är hel.
  - Om tråden inne i säkringen är trasig, byt ut den.
5. Upprepade försök kan få fordonet att "bli surt". Lossa på tändstiftet och låt fordonet vädra ut ev bränsle under ett par timmar. Försök därefter igen med tändstiftet monterat.

Om ovanstående punkter ej löser problemet, vänligen kontakta närmaste serviceverkstad.

## LÅNGTIDSFÖRVARING

Om fordonet inte kommer att användas på en månad eller mer, bör du förvara det på ett sådant sätt så att den kommer att kunna köras på ett tillförlitligt sätt när du åter tar den i bruk.

### Långtidsförvaring

1. Förvara fordonet i rumstemperatur. Se också till att underhållsladda batteriet i ett väl ventilerat utrymme minst en gång varannan månad med en sk smartladdare annars kan batteriet ta skada.
2. Töm bensintanken och förgasaren från kvarvarande bensin då bensin åldras och kan ta upp fukt.
3. Konservera motorn genom att skruva ur tändstiftet och håll i 10 ml motorolja. Kör sedan runt motor kort och skruva tillbaka tändstiftet.
4. Töm motorn på olja (motorolja och/eller växellådsolja) och ersätt med ny för att undvika avlagringar från den gamla oljan.
5. Smörj in metalldelar på fordonet (ej bromsdetaljer) med rostskyddande medel (CRC 556 alt. WD40). Fråga din lokala återförsäljare om lämpligt medel. Observera att vissa medel kan skada lack och andra ytor på fordonet.
6. Täck över fordonet som skydd mot yttre påverkan från t.ex. sol, smuts och annat som kan skada fordonet.
7. Ställ fordonet uppallat för att undvika att däcken blir deformerade eller spricker.

## SERVICE OCH UNDERHÅLL

Genom att sköta det periodiska återkommande underhållet väl främjar du fordonets prestanda och livslängd och du sörjer även för dess säkerhet samt att hålla framtida kostnader nere.

Dessutom besparar dig ett väl underhållet fordon oro över problem som uppstår vid bristfälligt underhåll.

Före varje körning:

1. Kontrollera bromsarnas funktion.
2. Kontrollera kablar och wirar så att inga skador finns.
3. Kontrollera kedjans smörjning samt spändhet. Kedjans fria spelrum bör vara ca 10mm.
4. Kontrollera alla skruvar och muttrar och efterspänn vid behov.
5. Kontrollera och rengör eller byt luftfiltret vid behov.
6. Kontrollera bromsbeläggens tjocklek. Byt omedelbart om tjockleken understigen 2 mm.
7. Smörj alla rörliga delar med lämpligt smörjmedel.
8. Kontrollera motoroljans nivå, fyll på vid behov.
9. Kontrollera däcktrycket.

Efter varje körning:

1. Tvätta av dirtbiken ordentligt och torka den torr. Undvik att spruta vatten på el-komponenter.
2. Spraya försiktigt lite kontaktspray eller universalspray på alla el-komponenter.
2. Smörj kedjan och andra rörliga delar med lämpligt smörjmedel.
3. Förvara dirtbiken torrt, låt den aldrig stå utomhus.

## BYTE AV TÄNDSTIFT

Vi rekommenderar att ni redan efter några timmar körning byter till ett C7HSA tändstift. Tändstiftet skall sedan bytas var 10:e timme eller oftare om det behövs.

## VENTILJUSTERING

Ventilspelet skall kontrolleras och vid behov justeras var 10:e timme. Uppsök en verkstad om ni är det minsta osäkra på hur detta skall göras. Ventilspelet skall vara 0,10mm på både insugs- och avgasventilen.



**TILLVERKARE, GENERALAGENT ELLER ÅTERFÖRSÄLJARE ANSVARAR INTE FÖR FEL ELLER SKADOR SOM UPPKOMMER PGA FELAKTIG MONTERING ELLER BRISTANDE UNDERHÅLL.**

**DET ÄR FÖRARENS ANSVAR ATT HÅLLA DIRTBIKEN I ETT SÄKERT OCH KÖRDUGLIGT SKICK.**

## JUSTERA DÄMPARE BAK

Ditt fordon är försedd med en justerbar dämpare bak som kan ställas i flera lägen utifrån foradens vikt och körstil.



Använd en haknyckel för att dra stöddämparens justering i ett annat läge. Prova effekten och justera igen till rätt justering uppnås.

## JUSTERA MOTORNS TOMGÅNGSVARV

På förgasarens vänstra sida sitter en fjäderbelastad mässingsskruv med vilken man kan justera motorns tomgångsvarv.



Skruva in skruven (medurs) för att höja tomgången och skruva ut skruven (moturs) för att sänka tomgången.

## BYTE AV BRÄNSLEFILTER

Bränslefiltret skall bytas efter var 5-10 timmes körning, eller oftare vid behov. Inspektera filtret innan varje körning. Så gott som alla förgasarproblem går att härleda till smuts i förgasaren som orsakas av ett dåligt bränslefilter.





## BYTE AV LUFTFILTER

Luftfiltret skall kontrolleras och rengöras före varje körning och bytas efter högst var 5-10 timmes körning eller oftare vid körning i dammig miljö.



## KONTROLLERA OCH JUSTERA KEDJA

Att köra med en sliten eller felaktigt justerad kedja kan förorsaka såväl allvarliga personsador samt allvarliga skador på fordonet. Kontrollera därför kedjan innan varje körning.

För att kunna justera kedjans spänning måste först bakhjulsets hjulaxel lossas. Skruva inte av muttern helt utan endast ett par varv. För att spänna kedjan spänns där- efter kedjespännarnas muttrar på båda sidor om hjulet.

Kontrollera slutligen att hjulet sitter i en rak vinkel i förhållande till svingen och att kedjan går i en rak linje mellan fram- och bakdrev. Spänn slutligen hjulbulten ordentligt.



## OLJEBYTE VID FÖRSTA ANVÄNDNINGEN

1. Starta motorn utan att köra på fordonet.
2. När motorn gått på tomgång i ca. 15 minuter och uppnått normal arbetstemperatur är det dags att stänga av motorn för att byta ut den transportolja som är i motorn vid leverans.
3. Ställ dirtbiken på sidostödet och placera ett oljetråg eller annan behållare under motorn för att kunna samla upp spilloljan.

4. Lossa därefter oljepluggen som är placerad mitt under motorn enligt bilden till vänster. Tänk på att oljan som rinner ut kan vara mycket varm. Använd därför gärna skyddshandskar.



5. När det slutat droppa olja kan du försiktigt vicka dirtbiken i sidled för att få ut all gammal olja. Skruva därefter tillbaka oljepluggen. Kontrollera att packningen inte är skadad, byt vid behov.
6. Skruva därefter upp oljestickan och fyll på samma mängd ny olja (ca. 0,5 liter) i samma hål som oljestickan sitter. För att optimera motorns livslängd och prestanda rekommenderas 4T Delsyntet 15W/40
7. Låt oljan sjunka ner i motorn ett par minuter och skruva sen i den avtorkade oljestickan och skruva sen av den igen för att kontrollera att oljenivån ligger inom markeringarna på stickan, fyll på vid behov och skruva därefter tillbaka stickan igen.

**Kontrollera** att oljestickans o-ring inte är skadad, byt vid behov.

## INKÖRNING

Motorn skall köras in på låga varvtal i intervaller under inkörningstiden som gäller de första 10 timmarnas körning. Efter halva inkörningstiden (ca. 5 timmar) skall oljan bytas och du kan därefter successivt börja öka farten och varvtalet.

Oljebyte rekommenderas fortsättningsvis var 5-10:e timme beroende på hur hårt du gör med din dirtbike.

Vid riktigt hård tävlingskörning på bana bör oljan bytas redan efter 1-2 timmars körning.

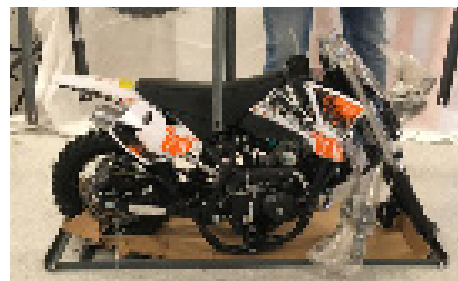
**! EFTERDRA ALLTID ALLA SKRUVAR, MUTTRAR OCH BULTAR EFTER EN TIDS ANVÄNDNING!**

## UPPACKNING OCH MONTERING

1. Börja med att lossa skruvarna runt burens bottenplatta.



2. Lyft sedan bort hela buren från bottenplattan. Var försiktig så att inte dirtbiken repas under lyftet.



3. Montera styret enligt bilderna nedan. Notera dragningen av bromswire, bromssläng etc. Dessa får inte sitta i kläm, bockas skapt eller vara vikna eller hindra framgaffeln rörelse.



Spänn insexskruvarna ordentligt så att styret sitter säkert på plats. Styrets vinkel kan senare ändras vid behov.



4. Montera framskärmen med de 3 insexskruvar som redan sitter i nedre styrkronan.



Skruva först ut skruvarna för att sedan skriva fast dom igen med skärmen på plats. Glöm inte att vika in den nedre fliken på nummerskyften. Denna skall klämmas mellan styrkrona och framskärm.

5. Montera bakre stötdämpare. Det underlättar att vara 2 personer vid detta moment. En person lyfter upp dirtbikens bakdel samtidigt som den andra fäller ner stötdämparen och passar in den i dess nedre fäste.



För sedan in bulten och spänn muttern ordentligt.



Spänn slutligen även den övre bulten.



6. Montering av framhjul. Lossa muttern från hjulaxeln och dra ut hjulbulten som håller fast gaffelbenen i emballagets bottenstycke.



Palla sedan upp dirtbiken med lämplig pall enligt bilden nedan med hjälp av en pall, brädor eller lyftredskap.



Tryck in distanserna i navets packboxar. Den korta distansen skall sitta på hjulets vänstra sida, där bromsskivan sitter och den långa skall sitta på hjulets högra sida.



För sedan försiktigt in hjulet mellan gaffelbenen och passa samtidigt in bromsskivan mellan bromsbelägen i bromsoket.

Bänd försiktigt isär bromsklossarna med en stor flat skruvmejsel om skivan inte går in.

Stick sedan in hjulaxeln från bromssidan och ut på andra sidan och spänn muttern ordentligt.



Kontrollera slutligen att hjulet rullar lätt samt att bromsen fungerar som den ska.



**!** Glöm inte att kolla däcktrycket både fram och bak innan ni tar dirtbiken i bruk.

## EN DIRTBIKE KRÄVER FÖRSIKTIGHET!

En DIRTBIKE bör med respekt hanteras annorlunda än andra fordon, inklusive motorcyklar och bilar. En kollision eller olycka kan uppstå snabbt, även under rutinmässiga manövrar och vid färd på kullar eller över hinder, om du misslyckas att vidta

lämpliga försiktighetsåtgärder.

### **ALLVARLIG skada eller dödsfall kan uppstå om du inte följer dessa instruktioner:**

- Läs denna bruksanvisning och alla varningsetiketter noggrant och följ procedurerna som beskrivs.
- Använd aldrig en DIRTBIKE utan fått utbildning eller handhavandeinstruktion.
- Följ alltid eventuell åldersrekommendation: Barn under 16 år bör aldrig använda en DIRTBIKE utan uppsikt av vuxen och tillåt aldrig en fortsatt användning av en DIRTBIKE om barnet inte har förmåga att framföra det säkerhet.
- Var medveten att köregenskaperna förändras radikalt om en passagerare medföljer på en DIRTBIKE.
- Var medveten på att väggreppet skiljer sig markant mellan grus och t.ex. asfalterade ytor, inklusive trottoarer, uppfarter, parkeringsplatser och stenlagda gator.
- Använd aldrig en oregistrerad DIRTBIKE på allmän väg.
- Se till att du vet ditt lands lagar och förordningar innan du använder ditt fordon.
- Använd aldrig en DIRTBIKE utan att bära en godkänd motorcykelhjälm som passar ordentligt.
- Bär alltid skyddsglasögon, handskar, stövlar, skyddande kläder så som jacka och långa byxor.
- Konsumera aldrig alkohol eller droger innan eller när du använder denna DIRTBIKE.
- Använd aldrig för höga hastigheter för dina färdigheter eller rådande körförhållanden.
- Anpassa alltid hastigheten efter terrängen, synlighet, verksamhetsvillkor, och din upplevelse.
- Inspektera alltid din DIRTBIKE varje gång du använder den så att den är i säkert skick.
- Följ alltid de inspektioner och underhållsförfaranden och scheman som beskrivs i denna bruksanvisning.
- Håll alltid båda händerna på styret och båda fötterna på fotstödet under drift.
- Undvik överdrivet grov, hal eller lös terräng tills du har lärt sig och tränat de nödvändiga färdigheterna att kontrollera ditt fordon i sådan terräng. Var alltid särskilt försiktig på dessa typer av terräng.
- Använd aldrig DIRTBIKE på kullar för branta för dina förhållanden.
- Ge aldrig gas plötsligt eller gör plötsliga växlingar.
- Kontrollera alltid hinder innan du kör i ett nytt område.
- Försök aldrig att ta dig över stora hinder, såsom stora stenar eller fallna träd.

- Var alltid försiktig när du försöker dig på sladd, drifting eller glidande.

- Lär dig att sladda eller glida genom att öva vid låga hastigheter och på plan, jämn terräng.

- På extremt hala ytor, såsom is, färdas alltid mycket långsamt och var mycket försiktig med gasen för att minska risken för sladd eller glider ur kontroll.

- Använd aldrig en DIRTBIKE i vatten.

- Kom ihåg att våta bromsar kan ha reducerad stopp förmågan och testa dina bromsar efter att ha kört i vatten.

Vid behov kan du behöva upprepa detta flera gånger för att låta friktionen torka ut beläggen.

- Använd alltid den storlek och typ av däck som anges i denna handbok.

- Håll alltid korrekt däcktryck som beskrivs i denna handbok.

- Modifiera aldrig en DIRTBIKE utan att konsultera behörig verkstad då garanti upphör omedelbart vid modifiering.

- Överstig aldrig angivna last och viktkapaciteter

- Eventuell last skall vara fördelad på rätt sätt och säkert fastsatt.



### **VARNING**

- Undvik kolmonoxid förgiftning då motorns avgaser innehåller koloxid, en dödlig gas. Inandning av kolmonoxid kan orsaka huvudvärk, yrsel, dödsighet, illamående, förvirring och så eventuellt död.

- Kolmonoxid är en färglös, luktfri, smaklös gas som kan förekomma även om du inte se eller lukta motorns avgaser.

- Dödliga nivåer av kolmonoxid kan ansamlas snabbt och du kan snabbt bli oförmögen att rädda dig själv.

- Dödliga nivåer av kolmonoxid kan dröja kvar i timmar eller dagar i slutna eller dåligt ventilerade utrymmen. Om du upplever några symtom på kolmonoxidförgiftning, lämna området omedelbart, sök frisk luft och läkarvård.

- Kör inte motorn inomhus. Även om du försöker att ventilerera bort motorns avgaser genom att öppna fönster och dörrar, kan kolmonoxid snabbt nå farliga nivåer.

- Kör inte motorn i dåligt ventilerade eller delvis stängda utrymmen som lador, garage eller carport.

- Kör inte motorn utomhus där motorns avgaser kan dras in i en byggnad genom öppningar såsom fönster och dörrar.



Denna manual är producerad och avbildad enligt den senaste tillgängliga versionen av fordonet vid den tidpunkt manualen producerades. Vissa förändringar kan i och med produktutveckling därav ske. Bilderna i manualen kan skilja sig från de egentliga delarna på fordonet. Alla rättelser till ändringar bibehålls.